

T.C
DERİNCE KAYMAKAMLIĞI
ÇAKABEY ORTAOKULU MÜDÜRLÜĞÜ

2024-2028 STRATEJİK PLANI





Öğretmenler;

Yeni Nesil Sizin

Eseriniz Olacaktır.

K. Atatürk

İSTİKLAL MARŞI



Korkma, sönmez bu şafaklarda yüzen al sancak;
Sönmeden yurdumun üstünde tüten en son ocak.
O benim milletimin yıldızıdır, parlayacak;
O benimdir, o benim milletimindir ancak.

Çatma, kurban olayım, çehreni ey nazlı hilal!
Kahraman ırkıma bir gül! Ne bu şiddet, bu celal?
Sana olmaz dökülen kanlarımız sonra helal...
Hakkıdır, hakk'a tapan, milletimin istiklal!

Ben ezelden beridir hür yaşadım, hür yaşarım.
Hangi çılgın bana zincir vuracakmış şaşarım!
Kükremiş sel gibiyim, bendimi çiğner, aşarım.
Yırtarım dağları, enginlere sığam, taşarım.

Garbın afakını sarmışsa çelik zırhlı duvar,
Benim iman dolu göğsüm gibi serhaddim var.
Ulusun, korkma! Nasıl böyle bir imanı boğar,
'Medeniyet!' dediğin tek dişi kalmış canavar?

Arkadaş Yurduma alçakları uğatma, sakın.
Siper et gövdeni, dursun bu hayasızca akın.
Doğacaktır sana va'dettiği günler hakk'ın...
Kim bilir, belki yarın, belki yarından da yakın.

Bastığın yerleri 'toprak!' diyerek geçme, tanı:
Düşün altında binlerce kefensiz yatanı.
Sen şehit oğlusun, incitme, yazıktır, atanı:
Verme, dünyaları alsan da, bu cennet vatanı.

Kim bu cennet vatanın uğruna olmaz ki feda?
Şüheda fışkıracak toprağı sıksan, şüheda!
Canı, cananı, bütün varımı alsın da hüda,
Etmesin tek vatanımdan beni dünyada cüda.

Ruhumun senden, ilahi, şudur ancak emeli:
Değmesin mabedimin göğsüne namahrem eli.
Bu ezanlar-ki şahadetleri dinin temeli,
Ebedi yurdumun üstünde benim inlemeli.

O zaman vecd ile bin secde eder -varsa- taşım,
Her cerihamdan, ilahi, boşanıp kanlı yaşım,
Fışkırır ruh-i mücerred gibi yerden naşım;
O zaman yükselerek arşa değer belki başım.

Dalgalar sen de şafaklar gibi ey şanlı hilal!
Olsun artık dökülen kanlarımın hepsi helal.
Ebediyen sana yok, ırkıma yok izmihlal:
Hakkıdır, hür yaşamış bayrağımın hürriyet;
Hakkıdır, hakk'a tapan, milletimin istiklal!

Mehmet Akif Ersoy



Ey Türk Gençliği!

Birinci vazifen, Türk istiklâlini, Türk Cumhuriyetini, ilelebet, muhafaza ve müdafaa etmektir.

Mevcudiyetinin ve istikbalinin yegâne temeli budur. Bu temel, senin, en kıymetli hazinendir. İstikbalde dahi, seni bu hazineden mahrum etmek isteyecek, dahilî ve haricî bedhahların olacaktır. Bir gün, İstiklâl ve Cumhuriyeti müdafaa mecburiyetine düşersen, vazifeye atılmak için, içinde bulunacağın vaziyetin imkân ve şerâitini düşünmeyeceksin! Bu imkân ve şerâit, çok nâmûsait bir mahiyette tezahür edebilir. İstiklâl ve Cumhuriyetine kastedecek düşmanlar, bütün dünyada emsali görülmemiş bir galibiyetin mümessili olabilirler. Cebren ve hile ile aziz vatanın, bütün kaleleri zaptedilmiş, bütün tersanelerine girilmiş, bütün orduları dağıtılmış ve memleketin her köşesi bilfiil işgal edilmiş olabilir. Bütün bu şerâitten daha elîm ve daha vahim olmak üzere, memleketin dahilinde, iktidara sahip olanlar gaflet ve dalâlet ve hattâ hıyanet içinde bulunabilirler. Hattâ bu iktidar sahipleri şahsî menfaatlerini, müstevlilerin siyasi emelleriyle tevhit edebilirler.

Millet, fakr ü zaruret içinde harap ve bîtap düşmüş olabilir.

Ey Türk istikbalinin evlâdı! İşte, bu ahval ve şerâit içinde dahi, vazifen; Türk İstiklâl ve Cumhuriyetini kurtarmaktır! Muhtaç olduğun kudret, damarlarındaki asil kanda mevcuttur!

Mustafa Kemal Atatürk
20 Ekim 1927

Okul/Kurum Bilgileri

İli: KOCAELİ		İlçesi: DERİNCE	
Adres:	Mersincik Mah. Palmiye Sok. No:20 Derince/KOCAELİ	Coğrafi Konum (link)	https://goo.gl/maps/aH9azGS13ok
Telefon Numarası:	(0262)2295250	Faks Numarası:	Yok
e- Posta Adresi:	701676@meb.k12.tr	Web sayfası adresi:	http://derincecakabeyortaokulu.meb.k12.tr/
Kurum Kodu:	716676	Öğretim Şekli:	Tam Gün

SUNUŞ



Bir milleti hür, bağımsız, şanlı, yüksek bir topluluk haline getirecek olan eğitim, amaç ve hedefleri önceden belli olan, anlık kararlarla değil de belli bir strateji dâhilinde yürütülen eğitimidir. Mustafa Kemal Atatürk'ün yukarıdaki sözünde vurguladığı “eğitim” de ancak planlı bir eğitimidir. Bu nedenle Çakabey Ortaokulu olarak 2024 – 2028 yılları arasında hedeflerimizi belirleyerek bu alanda çalışmalarımıza hız vereceğiz.

Çakabey Ortaokulu olarak bizler bilgi toplumunun gün geçtikçe artan bilgi arayışını karşılayabilmek için eğitim, öğretim, topluma hizmet görevlerimizi arttırmak istemekteyiz. Var olan değerlerimiz doğrultusunda dürüst, tarafsız, adil, sevgi dolu, iletişime açık, çözüm üreten, yenilikçi, önce insan anlayışına sahip bireyler yetiştirmek bizim temel hedefimizdir.

Çakabey Ortaokulu Stratejik Planı (2024-2028)'de belirtilen amaç ve hedeflere ulaşmamızın Okulumuzun gelişme ve kurumsallaşma süreçlerine önemli katkılar sağlayacağına inanmaktayız.

Okulumuza ait bu planın hazırlanmasında her türlü özveriye gösteren ve sürecin tamamlanmasına katkıda bulunan stratejik planlama ekibimize, İlçe Milli Eğitim Müdürlüğümüz Strateji Geliştirme Bölümü çalışanlarına teşekkür ediyor, plânın başarıyla uygulanması ile okulumuzun başarısının daha da artacağına inanıyor, tüm personelimize başarılar diliyorum

Mehmet ÇAKAT
Okul Müdür

İÇİNDEKİLER

SUNUŞ.....	6
1. GİRİŞ VE STRATEJİK PLANIN HAZIRLIK SÜRECİ.....	10
1.1 Strateji Geliştirme Kurulu ve Stratejik Plan Ekibi	11
1.2 Planlama Süreci	11
2. DURUM ANALİZİ	13
2.1 Kurumsal Tarihçe.....	14
2.2 Uygulanmakta Olan Stratejik Planın Değerlendirilmesi	15
2.3 Mevzuat Analizi.....	16
2.4 Üst Politika Belgeleri Analizi	17
2.5 Faaliyet Alanları ile Ürün/Hizmetlerin Belirlenmesi	18
2.6 Paydaş Analizi	19
2.7 Kuruluş İçi Analiz.....	24
2.7.1 Teşkilat Şeması	24
2.7.2 İnsan Kaynakları	25
2.7.3 Teknolojik Düzey.....	28
2.7.4 Mali Kaynaklar	29
2.7.5 İstatistiki Veriler	30
2.8 Çevre Analizi (PESTLE).....	33
2.9 Güçlü ve Zayıf Yönler ile Fırsatlar ve Tehditler (GZFT) Analizi	34
2.10 Tespit ve İhtiyaçların Belirlenmesi	35
3. GELECEĞE BAKIŞ	376
3.1 Misyon.....	377
3.2 Vizyon	377
3.3 Temel Değerler	388
3.4 Amaç, Hedef ve Performans Göstergesi ile Stratejiler.....	399
4. MALİYETLENDİRME	477
5. İZLEME VE DEĞERLENDİRME.....	499
EKLER:.....	50

TABLULAR

<i>Tablo 1. Strateji Geliştirme Kurulu ve Stratejik Plan Ekibi Tablosu.....</i>	11
<i>Tablo 2. Üst Politika Belgeleri Analizi Tablosu.....</i>	17
<i>Tablo 3. Faaliyet Alanlar/Ürün ve Hizmetler Tablosu.....</i>	18
<i>Tablo 4. Paydaş Sınıflandırma ve Önceliklendirme Tablosu.....</i>	19
<i>Tablo 5. Çalışanların Görev Dağılımı.....</i>	25
<i>Tablo 6. İdari Personelin Hizmet Süresine İlişkin Bilgiler.....</i>	26
<i>Tablo 7. Öğretmenlerin Hizmet Süreleri (Yıl İtibarıyla)</i>	26
<i>Tablo 8. Kurumdaki Mevcut Hizmetli/ Memur Sayısı.....</i>	26
<i>Tablo 9. Okul/kurum Rehberlik Hizmetleri.....</i>	27
<i>Tablo 10. Teknolojik Araç-Gereç Durumu.....</i>	28
<i>Tablo 11. Fiziki Mekân Durumu.....</i>	28
<i>Tablo 12. Kaynak Tablosu.....</i>	29
<i>Tablo 13. Gelir-Gider</i>	29
<i>Tablo 14. Öğrenci Durumu</i>	30
<i>Tablo 15. Öğrenci Kursları Tablosu.....</i>	31
<i>Tablo 16. Okul/kurumun Akademik Başarısı Tablosu.....</i>	31
<i>Tablo 17. Devam Durumuna Göre Öğrenci Sayıları Tablosu.....</i>	31
<i>Tablo 18. Sosyal Kulüplerin Çalışmaları Tablosu.....</i>	32
<i>Tablo 19. Okul/kurumda yapılan sosyal faaliyetlerin Tablosu.....</i>	32
<i>Tablo 20. PESTLE Analiz Tablosu.....</i>	33
<i>Tablo 21. GZFT Listesi.....</i>	34
<i>Tablo 22. Amaç, Hedef, Göstergeler ve Stratejilere İlişkin Tablolar.....</i>	39
<i>Tablo 23. Tahmini Maliyet Tablosu.....</i>	47

ŞEKİLLER

<i>Şekil 1. Öğrenci Anketi Sonuçları</i>	20
<i>Şekil 2. Öğretmeni Anketi Sonuçları</i>	21
<i>Şekil 3. Veli Anketi Sonuçları</i>	22
<i>Şekil 4. Teşkilat Şeması</i>	24

1.BÖLÜM

GİRİŞ VE STRATEJİK PLANIN HAZIRLIK SÜRECİ

1.GİRİŞ VE STRATEJİK PLANIN HAZIRLIK SÜRECİ

1.1 Strateji Geliştirme Kurulu ve Stratejik Plan Ekibi

Stratejik Planlama çalışmaları, Millî Eğitim Bakanlığı Strateji Geliştirme Başkanlığının 2022-21 Sayılı Genelgesi gereğince başlatılmıştır.

Strateji Geliştirme Kurulu: Okul müdürünün başkanlığında, bir okul müdür yardımcısı, bir öğretmen ve okul/aile birliği başkanı ile bir yönetim kurulu üyesi olmak üzere 5 kişiden oluşan üst kurul kurulur.

Stratejik Plan Ekibi: Okul müdürü tarafından görevlendirilen ve üst kurul üyesi olmayan müdür yardımcısı başkanlığında, belirlenen öğretmenler ve gönüllü velilerden oluşur.

Tablo 1. Strateji Geliştirme Kurulu ve Stratejik Plan Ekibi Tablosu

Strateji Geliştirme Kurulu Bilgileri		Stratejik Plan Ekibi Bilgileri	
Adı Soyadı	Ünvanı	Adı Soyadı	Ünvanı
Mehmet ÇAKAT	Okul Müdürü	Merve ŞAHİNTÜRK	Müdür Yardımcısı
Merve ŞAHİNTÜRK	Müdür Yardımcısı	Kevser KIZIR	Öğretmen
Abdulkavim KAVAK	Öğretmen	Esra KAHYAOĞLU	Öğretmen
Demet ÇETİNTAŞ	Öğretmen	Tuba YAĞCI AKBAŞ	Öğretmen
Aysel SARI	OABB	Gonca Yılmaz	Veli

1.2 Planlama Süreci

2024-2028 dönemi stratejik plan hazırlanma süreci Strateji Geliştirme Kurulu ve Stratejik Plan Ekibi'nin oluşturulması ile başlamıştır. Ekip tarafından oluşturulan çalışma takvimi kapsamında ilk aşamada durum analizi çalışmaları yapılmış ve durum analizi aşamasında, paydaşlarımızın plan sürecine aktif katılımını sağlamak üzere paydaş anketi, toplantı ve görüşmeler yapılmıştır. Durum analizinin ardından geleceğe yönelim bölümüne geçilerek okulumuzun/kurumumuzun amaç, hedef, gösterge ve stratejileri belirlenmiştir.

2.BÖLÜM

DURUM ANALİZİ

2. DURUM ANALİZİ

Stratejik planlama sürecinin ilk adımı olan durum analizi, okulumuzun/kurumumuzun “neredeyiz?” sorusuna cevap vermektedir. Okulumuzun/kurumumuzun geleceğe yönelik amaç, hedef ve stratejiler geliştirebilmesi için öncelikle mevcut durumda hangi kaynaklara sahip olduğu ya da hangi yönlerinin eksik olduğu ayrıca, okulumuzun/kurumumuzun kontrolü dışındaki olumlu ya da olumsuz gelişmelerin neler olduğu değerlendirilmiştir. Dolayısıyla bu analiz, okulumuzun/kurumumuzun kendisini ve çevresini daha iyi tanımasına yardımcı olacak ve stratejik planın sonraki aşamalarından daha sağlıklı sonuçlar elde edilmesini sağlayacaktır. Durum analizi bölümünde, aşağıdaki hususlarla ilgili analiz ve değerlendirmeler yapılmıştır;

- Kurumsal tarihçe
- Uygulanmakta olan planın değerlendirilmesi
- Mevzuat analizi
- Üst politika belgelerinin analizi
- Faaliyet alanları ile ürün ve hizmetlerin belirlenmesi
- Paydaş analizi
- Kuruluş içi analiz
- Dış çevre analizi (Politik, ekonomik, sosyal, teknolojik, yasal ve çevresel analiz)
- Güçlü ve zayıf yönler ile fırsatlar ve tehditler (GZFT) analizi
- Tespit ve ihtiyaçların belirlenmesi

2.1 Kurumsal Tarihçe

1991 Eğitim-öğretim yılında Kocaeli ili, Derince ilçesinde Çakabey İlkokulu adıyla eğitime başlayan okulumuz, 2004 tarihinden itibaren ilköğretim okulu olarak hizmet vermeye başlamıştır. 2006-2007 eğitim öğretim yılında eski okul binasının yetersiz kalması nedeniyle yeni bina yapılarak hizmete girmiştir. 2013 yılında 4+4+4 eğitim sistemine geçilmesiyle birlikte eski bina ortaokul, yeni bina ilkokul olarak eğitim öğretime devam etmiştir. Depreme karşı kamu binalarının güçlendirilmesi çalışmaları kapsamında okul binamız, yeniden yapılmak üzere, 2023 yılında yıkılmıştır. Halen Çakabey İlkokulu binasında okulumuzun eğitim-öğretim faaliyetleri yürütülmektedir.

2.2 Uygulanmakta Olan Stratejik Planın Deęerlendirilmesi

Okulumuza ait 2019-2023 Stratejik Planın genel deęerlendirilmesi:

Okulumuz 2019-2023 Stratejik Planı; 3 Tema, 3 Amaç, 4 Hedef ve 16 Performans Göstergesinden oluşmaktadır. Stratejik planın kapsadığı her yıl için performans programı hazırlanmış, hazırlanan program doğrultusunda altı aylık periyotlarla izleme- deęerlendirme çalışması yürütülmüştür. Yılsonunda faaliyet raporu hazırlanmıştır.

Faaliyet raporlarında, hedeflerin gerçekleşme düzeyleri hizmet birimleri ile yapılan çalışmalar neticesinde tespit edilmiş; ilerleme sağlanan alanların yanı sıra, gerçekleşmeyen hedefler ve gerçekleşmeme nedenleri raporlanmıştır.

Çakabey Ortaokulu Müdürlüğü 2019-2023 Stratejik Planı; hazırlanış aşamasında katılımcı yöntem-tekniklerin işe koşulması ve uygulama aşamasında performans göstergelerine ulaşılma düzeyi açısından stratejik yönetim anlayışının kurumumuzda içselleştirildiğinin bir göstergesi olmuştur. Plan dönemi sonunda deęerlendirme ve izlemelerde 2019-2023 stratejik planının gerçekleşme ve makul düzeyde gerçekleşme oranı toplamının %85 seviyesinde olduğu görülmüştür. Öğrencilerimizin akademik başarıları ve sosyal faaliyetlere etkin katılımı ve devamsızlık oranları hedeflerinde henüz istenilen başarı yakalanamamıştır. Bahsi geçen hedeflerle ilgili olarak, sorumlu hizmet birimlerince ilave stratejiler belirlenerek çalışmalar başlatılmıştır.

2.3 Mevzuat Analizi

Yasal Yükümlülük	Dayanak	Tespitler	İhtiyaçlar
<ul style="list-style-type: none"> Okulumuz “Dayanak” başlığı altında sıralanan Kanun, Kanun Hükmünde Kararname, Tüzük, Genelge ve Yönetmeliklerdeki ilgili hükümleri yerine getirmek “Eğitim-öğretim hizmetleri, insan kaynaklarının gelişimi, halkla ilişkiler, stratejik plan hazırlama, stratejik plan izleme-değerlendirme süreci iş ve işlemleri” faaliyetlerini yürütmek. Resmi kurum ve kuruluşlar, sivil toplum kuruluşları ve özel sektörle mevzuat hükümlerine aykırı olmamak ve faaliyet alanlarını kapsamak koşuluyla protokoller ve diğer işbirliği çalışmalarını yürütmek Ortaokul öğrencilerinin okula kayıt, sınıf geçme, devam-devamsızlık, sosyal sorumluluk çalışmaları vb. iş ve işlemleri 	<ul style="list-style-type: none"> T.C. Anayasası 1739 Sayılı Millî Eğitim Temel Kanunu 652 Sayılı MEB Teşkilat ve Görevleri Hakkındaki Kanun Hükmünde Kararname 222 Sayılı Millî Eğitim Temel Kanunu (Kabul No: 5.1.1961, RG: 12.01.1961 / 10705-Son Ek ve Değişiklikler: Kanun No: 12.11.2003/ 5002, RG: 21.11.2003 657 Sayılı Devlet Memurları Kanunu 5442 Sayılı İl İdaresi Kanunu 3308 Sayılı Mesleki Eğitim Kanunu 439 Sayılı Ek Ders Kanunu 4306 Sayılı Zorunlu İlköğretim ve Eğitim Kanunu 5018 sayılı Kamu Mali Yönetimi ve Kontrol Kanunu MEB Personel Mevzuat Bülteni Taşıma Yoluyla Eğitime Erişim Yönetmeliği MEB Millî Eğitim Müdürlükleri Yönetmeliği (22175 Sayılı RG Yayınlanan) Millî Eğitim Bakanlığı Rehberlik ve Psikolojik Danışma Hizmetleri Yönetmeliği 04.12.2012/202358 Sayı İl İlçe MEM'nün Teşkilatlanması 43 Nolu Genelge 26 Şubat 2018 tarihinde yayımlanan Kamu İdarelerinde Stratejik Planlamaya İlişkin Usul ve Esaslar Hakkındaki Yönetmelik Okul Öncesi Eğitim ve İlköğretim Kurumları Yönetmeliği 	<ul style="list-style-type: none"> Müdürlüğümüzün hizmetlerini mevzuattaki hükümlere uygun olarak yürütmektedir. Diğer kurumlarla işbirliği gerektiren çalışmalarda, gerek tabi olduğumuz mevzuat gerekse diğer kurumların mevzuatları arasında uyumsuzluk ortaya çıkabilmektedir. Tabi olduğumuz mevzuatın kapsamı, Müdürlüğümüzün yetkilerini çeşitlendirmekle birlikte sınırlamaktadır. Kurumsal kültürümüz, mevzuatta sık yaşanan değişikliklere hazırlıklı olmasına rağmen öğrenci ve velilerimizden oluşan paydaşlarımız, yeni ve farklı çalışmalara uyuma direnç göstermektedir. Mevzuat itibariyle öğrenci velilerinin eğitim faaliyetlerine müdahale alanını sınırlandıran herhangi bir mekanizma bulunmamaktadır. 	<ul style="list-style-type: none"> Diğer kurumlarla işbirliğinde, yetki alanının genişletilmesi Mevzuat itibariyle Okul Müdürlerinin yetkilerinin artırılması Eğitim uygulamaları konusunda ulusal düzeyde tanıtım çalışmaları yaparak öğrenci ve velilerinin bilgilendirilmesi Mevzuatta ihtiyaç duyulan değişikliklerde “yenileme” çalışmaları yerine “güncelleme” çalışmalarına yer verilmesi Öğrenci velilerinin eğitim faaliyetlerine müdahale alanlarının sınırlandırılması için yasal tedbirlerin alınması Mevzuatın, çalışanların kendilerini güvende hissedebileceği şekilde yeniden düzenlenmesi

2.4 Üst Politika Belgeleri Analizi

Üst politika belgeleri;

- 12. Kalkınma Planı
- Cumhurbaşkanlığı Programı,
- Orta Vadeli Program,
- Cumhurbaşkanlığı Yıllık Programı,
- Millî Eğitim Bakanlığı Stratejik Planı,
- İl Millî Eğitim Müdürlüğü Stratejik Planı,
- İlçe Millî Eğitim Müdürlüğü Stratejik Planı

Tablo 2. Üst Politika Belgeleri Analizi Tablosu

Üst Politika Belgesi	İlgili Bölüm/Referans	Verilen Görevler/İhtiyaçlar
12. Kalkınma Planı	Eğitim	658, 659, 660 Sayılı Amaç Maddeleri ve Bunlara Bağlı Politika ile Tedbir Maddeleri
	Çocuk	731.2, 731.3, 731.4, 731.5, 731.6, 732.1, 732.3, 732.5, 733.1, 733.2, 734.4, 735.7, 735.8, 738.2, 738.3, 739.1, 739.2, 739.3, 739.4, 740.4, 742.4, 744.1 Sayılı Tedbir Maddeleri
	Gençlik	746.1, 746.2, 746.6, 747.1, 747.2, 748.6 Sayılı Tedbir Maddeleri
	Kültür ve Sanat	783.1, 783.2, 783.5, 785.1, 785.2, 785.3, 785.5, 789.1, 789.2, 790.4, 793.2 Sayılı Tedbir Maddeleri
Cumhurbaşkanlığı 2024 Yılı Programı	Eğitim	661.1, 661.4, P. 661, P. 662, P. 663, P.664, P.665, P.666, P.667, P.668, P.670, P.672, P.675, P.676, P.678, P.680, P.681 Sayılı Politika ve Tedbir Maddeleri
	Çocuk	P.732, 731.2, 731.3, 731.4, 731.5, 733.1, 733.2, 734.4, 735.8, 739.1, 739.3, 739.4, 740.4, 742.4, P.743, 744.1 Sayılı Politika ve Tedbir Maddeleri
	Gençlik	746.1, 746.2, 746.6, 747.1, 747.2, 748.6 Sayılı Tedbir Maddeleri
	Engelli Hizmetleri	758.1, 758.2, 758.3 Sayılı Tedbir Maddeleri
	Kültür ve Sanat	783.1, 785.1, 785.2, 789.1 Sayılı Tedbir Maddeleri

2.5 Faaliyet Alanları ile Ürün/Hizmetlerin Belirlenmesi

Tablo 3. Faaliyet Alanlar/Ürün ve Hizmetler Tablosu

Faaliyet Alanı	Ürün/Hizmetler
Öğretim-eğitim faaliyetleri	Öğrenci İşleri Kayıt-nakil işleri Devam-devamsızlık Sınıf geçme Sınav hizmetleri
Rehberlik faaliyetleri	Öğrencilere rehberlik yapmak Velilere rehberlik etmek Rehberlik faaliyetlerini yürütmek
Sosyal faaliyetler	Öğrenci ve personele yönelik sosyal faaliyetler düzenlemek
Sportif faaliyetler	Öğrencilerin sportif faaliyetlere katılmasını sağlamak
Kültürel ve sanatsal faaliyetler	Kültürel ve sanatsal faaliyetler düzenlemek ve katılımı sağlamak
İnsan kaynakları faaliyetleri (mesleki gelişim faaliyetleri, personel etkinlikleri...)	Personelin özlük işlemlerinin yürütülmesi Personele yönelik mesleki gelişim faaliyetlerinin yürütülmesi, Personel yönelik etkinliklerin düzenlenmesi
Okul aile birliği faaliyetleri	Okul aile birliği iş ve işlemlerinin ilgili mevzuata göre yürütülmesini sağlamak
Öğrencilere yönelik faaliyetler	Öğrencilere yönelik sosyal, kültürel ve bilimsel faaliyetlerin yürütülmesi
Ölçme değerlendirme faaliyetleri	Eğitim faaliyetlerine yönelik ölçme değerlendirme çalışmalarının yapılması
Öğrenme ortamlarına yönelik faaliyetler	Öğrenme ortamlarına yönelik gerekli çalışmaların yapılması
Ders dışı faaliyetler	Ders dışı faaliyetlerin(egzersiz, DYK vb.) yürütülmesi

2.6 Paydaş Analizi

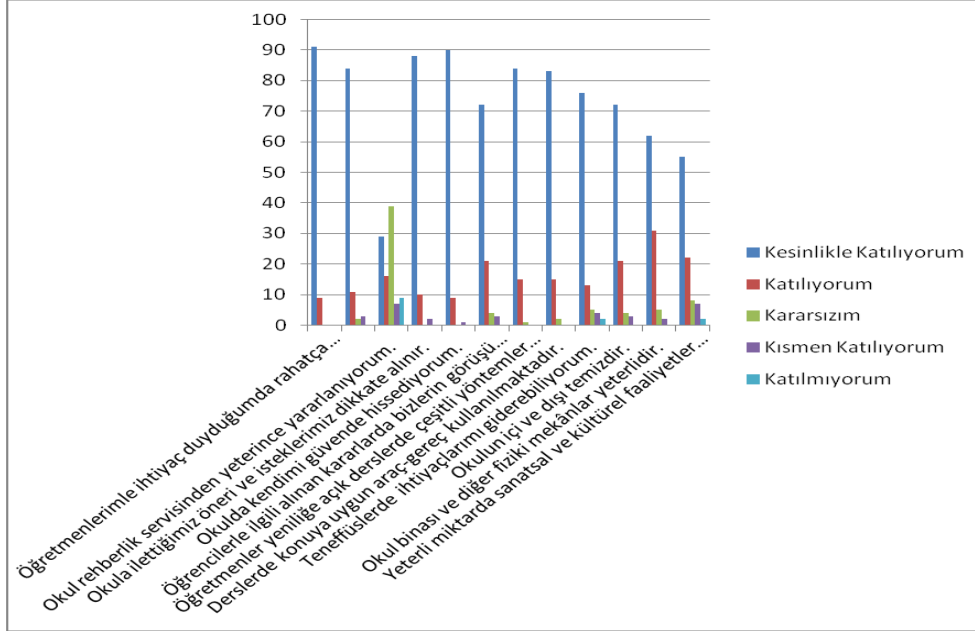
Paydaş analizi kapsamında, öncelikle paydaşlar belirlenerek iç ve dış paydaş olarak tasnif edilmiştir. Katılımcılığı artırmak ve paydaş görüşlerini plana yansıtılabilmek amacıyla anket uygulaması, mülakat, atölye çalışması ve toplantılardan yararlanılmıştır.

Tablo 4. Paydaş Sınıflandırma ve Önceliklendirme Tablosu

PAYDAŞLAR	İÇ PAYDAŞ	DIŞ PAYDAŞ	ÖNCELİĞİ (5 Yüksek Öncelik -1 Düşük Öncelik)
Millî Eğitim Bakanlığı		X	4
Valilik		X	4
İl Millî Eğitim Müdürlüğü		X	4
Kaymakamlık		X	4
İlçe Millî Eğitim Müdürlüğü		X	4
Öğretmenler	X		5
Öğrenciler	X		5
Veliler	X		5
Okul Aile Birliği	X		5
Diğer çalışanlar			
.....Üniversitesi			
.....Belediyesi			
Güvenlik Güçleri (Emniyet, Jandarma)			
Muhtarlık			
Sivil Toplum Kuruluşları			

Paydaş anketlerine ilişkin ortaya çıkan temel sonuçlar şu şekildedir:

Şekil 1. Öğrenci Anketi Sonuçları(%):



Maddeler	Kesinlikle Katılıyorum	Katılıyorum	Kararsızım	Kısım Katılıyorum	Katılmıyorum
Öğretmenlerimle ihtiyaç duyduğumda rahatça görüşebilirim	91	9	0	0	0
Okul müdürüyle ihtiyaç duyduğumda rahatça konuşurum.	84	11	2	3	0
Okul rehberlik servisinden yeterince yararlanıyorum.	29	16	39	7	9
Okula ilettiğimiz öneri ve isteklerimiz dikkate alınır.	88	10	0	2	0
Okulda kendimi güvende hissediyorum.	90	9	0	1	0
Öğrencilerle ilgili alınan kararlarda bizlerin görüşü alınır.	72	21	4	3	0
Öğretmenler yeniliğe açık derslerde çeşitli yöntemler kullanır	84	15	1	0	0
Derslerde konuya uygun araç-gereç kullanılmaktadır.	83	15	2	0	0
Teneffüslerde ihtiyaçlarımı giderebiliyorum.	76	13	5	4	2
Okulun içi ve dışı temizdir.	72	21	4	3	0
Okul binası ve diğer fiziki mekânlar yeterlidir.	62	31	5	2	0
Yeterli miktarda sanatsal ve kültürel faaliyetler düzenlenir.	55	22	8	7	2

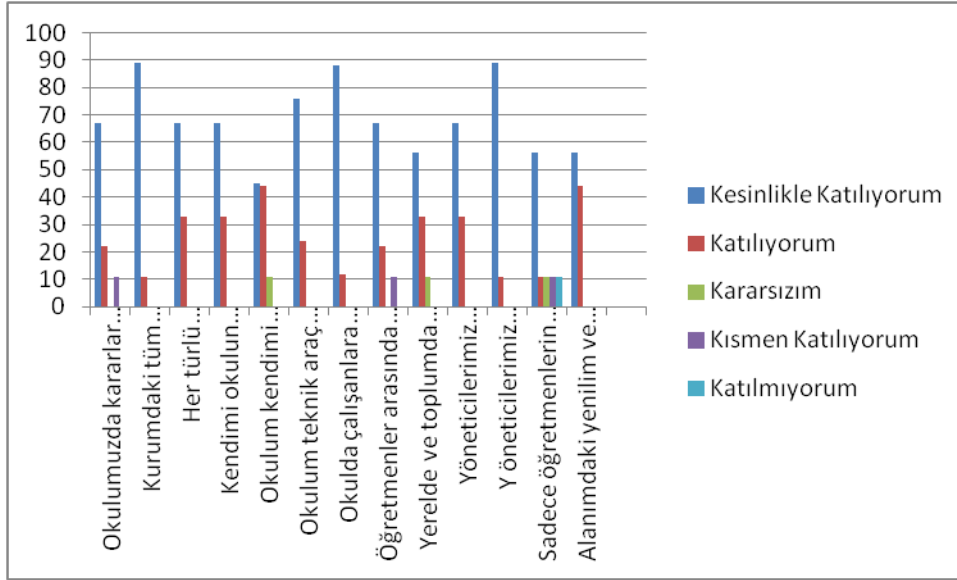
Olumlu Yönlerimiz:

- 1- Öğretmenlerle iletişimin rahat olduğu,
- 2- Okul müdürü ve idarecilere her türlü sorunun dile getirildiği ve çözüm bulunduğu,
- 3- Okulun imkânlarından rahatlıkla yararlanıldığı,
- 4- Ders çıkışlarından sonra okul bahçesinde oyun oynama imkânının verilmesi,
- 5- Sportif faaliyetler için malzeme temin edilmesi,

Olumsuz Yönlerimiz:

- 1- Sınıf ve koridordaki panoların eski ve kötü görünmesi,
- 2- Kadrolu veya görevlendirme rehber öğretmenin olmaması,
- 3- Yeterince spor dalının olmaması,
- 4- Kütüphanede fazla ilgi çekici kitap yok,

Şekil 2. Öğretmen Anketi Sonuçları Öğretmen Anketi Sonuçları (%)



Maddeler	Kesinlikle Katılıyorum	Katılıyorum	Kararsızım	Kısım Katılıyorum	Katılmıyorum
Okulumuzda kararlar çalışanlar tarafından alınır.	67	22	0	11	0
Kurumdaki tüm duyurular çalışanlara iletilir.	89	11	0	0	0
Her türlü ödüllendirmede adil olma ve objektiflik esastır.	67	33	0	0	0
Kendimi okulun değerli üyesi olarak görürüm.	67	33	0	0	0
Okulum kendimi geliştirme imkânı tanımaktadır.	45	44	11	0	0
Okulum teknik araç ve gereç yönünden yeterli donanımlıdır.	76	24	0	0	0

Okulda çalışanlara yönelik sosyal ve kültürel faaliyetler düzenlenir.	88	12	0	0	0
Öğretmenler arasında ayırım yapılmamaktadır.	67	22	0	11	0
Yerelde ve toplumda olumlu etki bırakacak çalışmalar yapılmaktadır	56	33	11	0	0
Yöneticilerimiz yaratıcı ve yenilikçi düşüncelerin üretilmesini teşvik eder ve destekler.	67	33	0	0	0
Yöneticilerimiz okulun iyileştirmeye açık alanlarını paylaşır.	89	11	0	0	0
Sadece öğretmenlerin kullanımına tahsis edilmiş yerler yeterli	56	11	11	11	11
Alanımdaki yenilik ve gelişmeleri takip eder ve kendimi gün	56	44	0	0	0

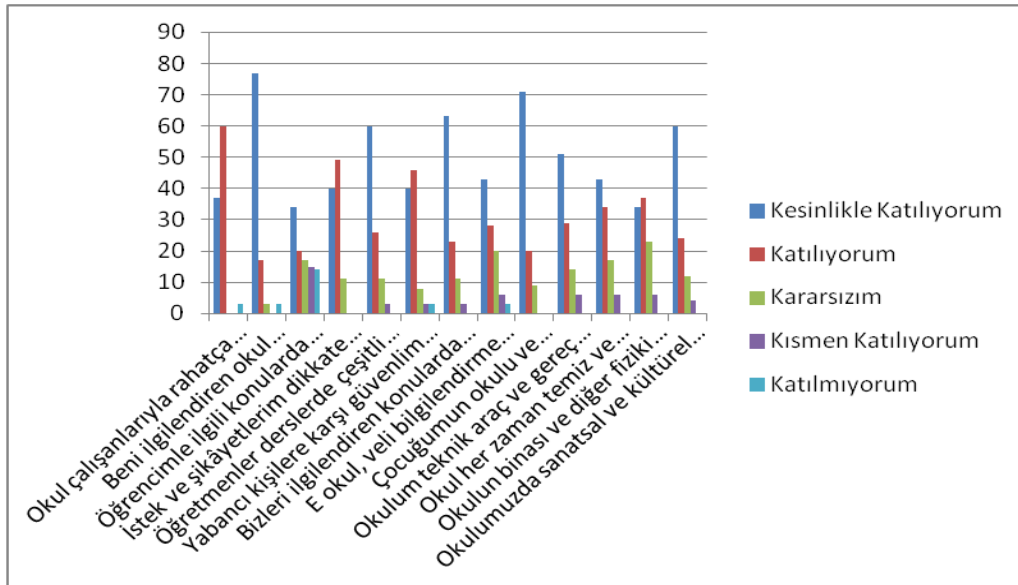
Olumlu Yönlerimiz:

- 1- Kurum kültürünün oturmuş olması,
- 2- İdarenin olaylara ve taleplere olumlu yaklaşımı,
- 3- Aile havasında bir ortamın oluşması,
- 4- Çalışanların iyi niyetli, enerjik, saygı ve sevgi çerçevesinde olması,

Olumsuz Yönlerimiz:

- 1- Okulun fiziki olarak yetersiz olması,
- 2- Sosyal ve kültürel etkinlikler için yeterli zaman ve imkânın olmaması,
- 3- Tesisatın eski olması.

Şekil 3. Veli Anketi Sonuçları(%):



Maddeler	Kesinlikle Katılıyorum	Katılıyorum	Kararsızım	Kısmen Katılıyorum	Katılmıyorum
Okul çalışanlarıyla rahatça görüşebiliyorum.	37	60	0	0	3
Beni ilgilendiren okul duyurularımı zamanında öğreniyorum.	77	17	3	0	3
Öğrencimle ilgili konularda rehberlik hizmeti alabiliyorum.	34	20	17	15	14
İstek ve şikâyetlerim dikkate alınıyor.	40	49	11	0	0
Öğretmenler derslerde çeşitli yöntemler kullanmaktadır.	60	26	11	3	0
Yabancı kişilere karşı güvenlim önlemleri alınmaktadır.	40	46	8	3	3
Bizleri ilgilendiren konularda bizimde görüşlerimiz alınır.	63	23	11	3	0
E okul, veli bilgilendirme sistemini düzenli takip ediyorum.	43	28	20	6	3
Çocuğumun okulu ve öğretmenini sevdiğini düşünüyorum.	71	20	9	0	0
Okulum teknik araç ve gereç yönünden yeterlidir.	51	29	14	6	0
Okul her zaman temiz ve bakımlıdır.	43	34	17	6	0
Okulun binası ve diğer fiziki mekânlar yeterlidir.	34	37	23	6	0
Okulumuzda sanatsal ve kültürel faaliyetler düzenlenir.	60	24	12	4	0

Olumlu Yönlerimiz:

- 1- Velilerimizin okula ve öğretmenlerimize güvenlerinin yüksek olması,
- 2- Sosyal ve kültürel etkinliklere katılmaları,
- 3- Hızlı ve kolay bir iletişim sistemimizin olması,

Olumsuz Yönlerimiz:

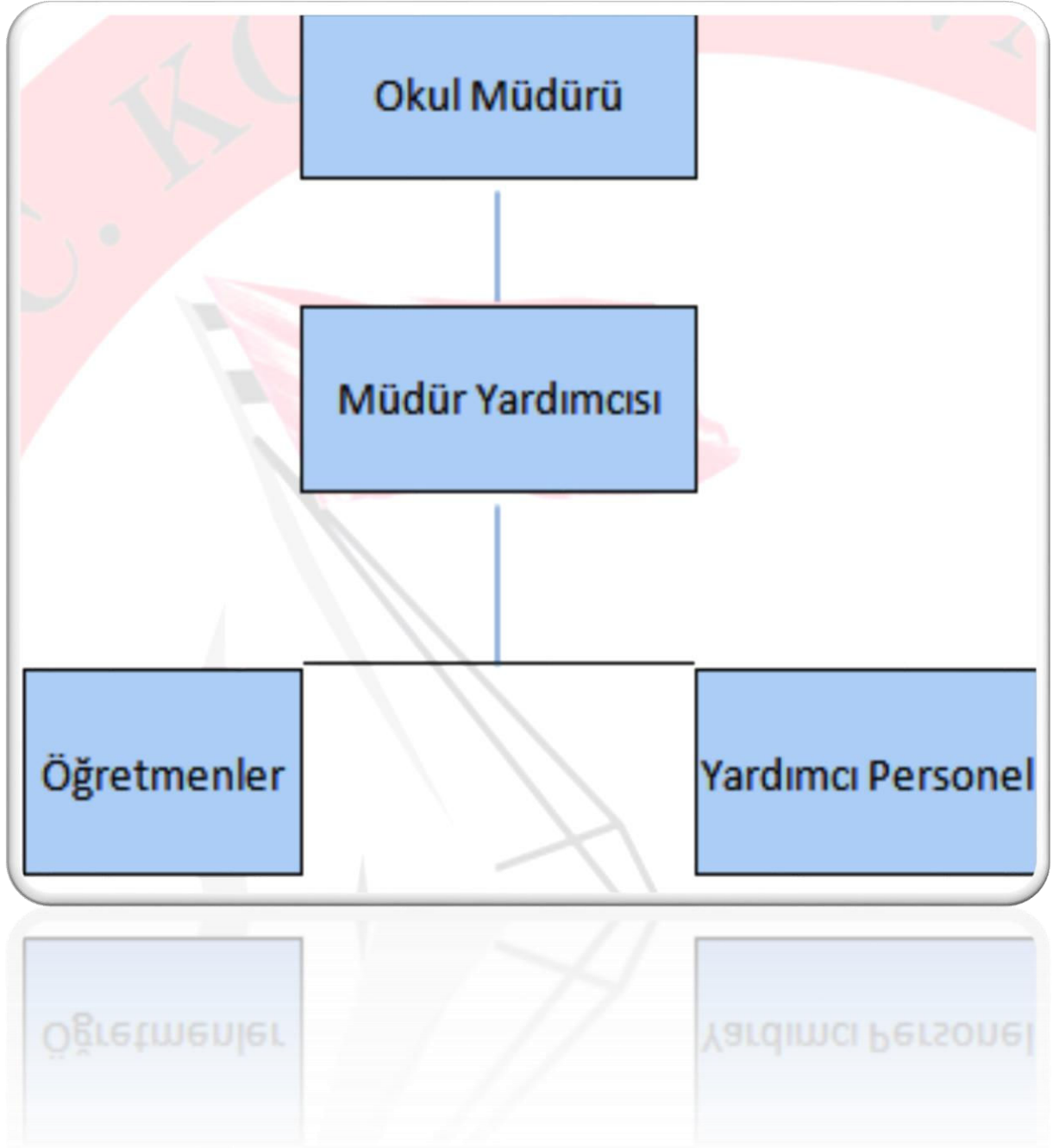
- 1- Bazı velilerimizin eğitim seviyesinin başarıyı etkilemesi,
- 2- Ailelerin ekonomik seviyelerinin düşük olması.
- 3- Bazı velilerin öğrenci motivasyonu ve desteklenmesinde yetersiz olması.
- 4- Velilerin yapılan toplantılara katılımının azlığı.
- 5- Bazı velilerin okul ile iletişiminin az olması.
- 6- Kadrolu veya görevlendirme rehber öğretmen olmaması,

2.7 Kuruluş İçi Analiz

Bu bölümde; teşkilat yapısı, insan kaynaklarının yetkinlik düzeyi, kurum kültürü, teknoloji ve bilişim altyapısı, fiziki ve mali kaynaklara ilişkin analizlere yer verilmiştir.

2.7.1 Teşkilat Şeması

Şekil 4. Teşkilat Şeması



2.7.2 İnsan Kaynakları

Bu bölümde; okulumuz personeline ilişkin nicel veriler ile personelin sahip olduğu niteliklerin analizi yapılmıştır.

Okul/kurumda çalışanlar ve görevleri belirlenir. Ayrıca;

- Kurumun sahip olduğu toplam norm kadro sayısı,
- Çalışan toplam personel sayısı,
- İhtiyaç duyulan branşlar ve ihtiyaç sayısı,
- Buna bağlı olarak yapılan istihdam sayısı,
- Personelin nasıl atandığı,
- Varsa geçici personelin alındığı kaynağı,
- Kadrosu olmayıp da sözleşmeli çalıştırılan personelin sayısı,
- Eğitim düzeyi, gönüllü olarak aldığı diğer görevler,
- Okul/kuruma son -en az- iki yılda gelen giden personel sayısı mümkün ise neden okul/kurumdan tayin istedikleri,
- Ortalama okulda çalışma yılı,
- Ortalama hizmet içi eğitim saati,
- Çalışana verilen ödül ve ceza sayısı gibi hususlar tablo hâlinde düzenlenebilir.
- Okul/kurumda çalışan yönetici, öğretmen, diğer personelin görevlerinin neler olduğu belirlenmelidir.

(Bu Bölümde verilen tablolar örneklendirmek amacıyla verilmiştir. Okul/kurum tablo çeşitliğini sağlayabilir.)

Tablo 5. Çalışanların Görev Dağılımı

Çalışanın Ünvanı	Görevleri
Okul /Kurum Müdürü	İlgili mevzuata göre okulu diğer paydaşlarla birlikte yönetmek
Müdür Baş Yardımcısı	-
Müdür Yardımcısı	Görev tanımında belirtilen işleri ilgili mevzuata göre yapmak
Atölye ve Bölüm Şefleri	-
Öğretmenler	Eğitim-öğretim faaliyetlerini ve görev tanımında belirtilen diğer işleri yapmak
Yönetim İşleri ve Büro Memuru	
Yardımcı Hizmetler Personeli	Görev tanımında belirtilen işleri yapmak

Tablo 6. İdari Personelin Hizmet Süresine İlişkin Bilgiler

Hizmet Süreleri	2024 Yıl İtibarıyla	
	Kişi Sayısı	%
1-4 Yıl		
5-6 Yıl		
7-10 Yıl	1	
10.....Üzeri	1	50

Tablo 7. Öğretmenlerin Hizmet Süreleri (Yıl İtibarıyla)

Hizmet Süreleri	Branşı	Kadın	Erkek	Hizmet Yılı	Toplam
1-3 Yıl					
4-6 Yıl					
7-10 Yıl		2	1		3
11-15 Yıl		1	1		2
16-20					
20 ve üzeri		1			1

Tablo 8. Kurumdaki Mevcut Hizmetli/ Memur Sayısı

	Görevi	Erkek	Kadın	Eğitim Durumu	Hizmet Yılı	Toplam
1	Memur					
2	Hizmetli		1	Lise	10	1
3					
4					
5						
6						

Tablo 9. Okul/kurum Rehberlik Hizmetleri

Mevcut Kapasite				Mevcut Kapasite Kullanımı ve Performans					
Psikolojik Danışman Norm Sayısı	Görev Yapan Psikolojik Danışman Sayısı	İhtiyaç Duyulan Psikolojik Danışman Sayısı	Görüşme Odası Sayısı	Danışmanlık Hizmeti Alan			Rehberlik Hizmetleri ile İlgili Düzenlenen Eğitim/Paylaşım Toplantısı vb. Faaliyet Sayısı		
				Öğrenci Sayısı	Öğretmen Sayısı	Veli Sayısı	Öğretmenlere Yönelik	Öğrencilere Yönelik	Velilere Yönelik
0	0	0	0	0	0	0	1	1	1

2.7.3 Teknolojik Düzey

Okulumuzun teknolojik altyapısı ve teknolojiyi kullanabilme düzeyine ilişkin analizi yapılmıştır.

Tablo 10. Teknolojik Araç-Gereç Durumu

Araç-Gereçler	Mevcut Durum	İhtiyaç
Akıllı Tahta	5	0
Bilgisayar	3	0
Fotokopi Makinası	1	0
Yazıcı	3	0
Projeksiyon	1	0

Tablo 11. Fiziki Mekân Durumu

Fiziki Mekân	Var	Yok	Adedi	İhtiyaç
Öğretmen Çalışma Odası		X		1
Ekipman Odası		X		1
Kütüphane		X		1
Rehberlik Servisi		X		1
Resim Odası		X		1
Müzik Odası		X		1
Çok Amaçlı Salon		X		1
Spor Salonu		X		1

2.7.4 Mali Kaynaklar

Okul/Kurumun mali kaynak analizi ařađıda belirtilmiřtir.

Tablo 12. Kaynak Tablosu

Kaynaklar	2023	2024	2025	2026	2027	2028
Genel Bütçe	6000	10000	13000	17000	23000	25000
Okul Aile Birliđi	5000	5000	6000	8000	10000	10000
Özel İdare						
Kira Gelirleri						
Döner Sermaye						
Dıř Kaynak/Projeler						
Diđer						
TOPLAM	11000	15000	19000	25000	33000	35000

Tablo 13. Gelir-Gider Tablosu

YILLAR	2021		2022		2023	
HARCAMA KALEMLERİ	GELİR	GİDER	GELİR	GİDER	GELİR	GİDER
Temizlik		2000		2500		3500
Küçük Onarım		1000		1000		1500
Bilgisayar Harcamaları				500		1000
Büro Makinaları Harcamaları		1000		1500		2000
Telefon	5000		7000		11000	
Sosyal Faaliyetler		500		500		
Kırtasiye		500		1000		3000
GENEL						

2.7.5 İstatistiki Veriler

Okul/kurumla ilgili her türlü sayısal veriler geriye dönük olarak (en az 3 yıllık) verilir. İstatistiki veriler kapsamında incelenecek hususlar;

- Öğrenci durumu (genel mevcut, ortalama sınıf mevcudu, mevcudu en fazla olan ve en az olan sınıf mevcudu sayısı, kaynaştırma eğitimine tabi öğrenci sayısı vs.)
- Öğrenci kursları (kurs açılan dersler, katılan öğrenci sayısı, görev alan öğretmenlerin sayısı, kursun akademik başarıya olan katkısı vs.)
- Okul/kurumun akademik başarısı (ulusal düzeyde yapılan sınavlarda başarı sağlayan öğrenci sayısı ve mevcuda oranı, il başarı sırası, sınıfını doğrudan geçen öğrenci sayısı/oranı, sınıf tekrarı yapan öğrenci sayısı/oranı vb.)
- Okul/kurumda yapılan sosyal faaliyetlerin (kutlamalar, anma günü, kermes vb.) neler olduğu, bunlarda görev alan öğretmen, öğrenci velilerin sayısı, katılım oranı belirtilir.
- Okul/kurumda yapılan kültürel faaliyetlerin (gezi, sergi vb.) neler olduğu; kültürel faaliyetlerde görev alan öğretmen, öğrenci velilerin sayısı, katılım oranı belirtilir.
- Öğrenci devam durumu (öğrencilerin devamsızlık ortalaması, önceki yılda devamsızlıktan kalan öğrenci sayısı, bu yıl sürekli devamsızlık yapan öğrenci sayısı, önceden devamsız olup da devamı sağlanan öğrenci sayısı),
- Sosyal kulüplerin çalışması (kurulan sosyal kulüpler ve bunların gerçekleştirdiği projeler),
- Personel devam durumu (personelin sevk alma durumu, zorunlu izinler hariç alınan izin süreleri, sevk alma sıklığı-haftalık sevk sayısı-alınan rapor sayısı),
- Sivil savunma çalışmaları (yangın tertibatı, yangın tüpü, ikaz alarm zili, elektrik tertibatının kontrolü, baca temizliği, kalorifer kazanının temizliği, sivil savunma tatbikatı vs.),

Tablo 14. Öğrenci Durumu Tablosu

	2021	2022	2023	2024	Ortalama Sınıf Öğrenci Sayısı
5.Sınıf	18	20	16	14	17
6.Sınıf	18	17	20	15	18
7.Sınıf	19	18	20	18	18
8.Sınıf	22	21	20	19	20

Tablo 15. Öğrenci Kursları Tablosu

	2021	2022	2023	2024	Top Öğrenci Sayısı
5.Sınıf	0	0	0	0	
6.Sınıf	0	0	0	0	
7.Sınıf	0	10	8	0	18
8.Sınıf	11	10	13	0	34

Tablo 16. Okul/kurumun Akademik Başarısı Tablosu

	2021	2022	2023	2024	%
Ulusal düzeyde yapılan sınavlarda başarı sağlayan öğrenci sayısı	0	0	0	0	0
İl başarı sırası	0	0	0	0	0
Sınıfını doğrudan geçen öğrenci sayısı	77	76	76	66	100
Sınıf tekrarı yapan öğrenci sayısı	0	0	0	0	0

Tablo 17. Devam Durumuna Göre Öğrenci Sayıları Tablosu

Sınıf/Şube	Durumu	2024 Tarihi İtibariyle
5. Sınıf	Yurtdışına çıktı	2
	Aktif Öğrenci	14
	Mecburi ilköğretim çağı dışına çıktı (Yön. 19. maddesi)	1
6. Sınıf	Aktif Öğrenci	15
	Yurtdışına çıktı	1
	Mecburi ilköğretim çağı dışına çıktı (Yön. 19. maddesi)	1
7. Sınıf	Aktif Öğrenci	18
8. Sınıf	Yurtdışına çıktı	1
	Aktif Öğrenci	19
	Açık Öğretim Ortaokuluna kaydı yapıldı (Açık O.Ö. Yön. 6. Maddesi)	1

Tablo 18. Sosyal Kulüplerin Çalışmaları Tablosu

	Kulüpler	2021 Etkinlik Sayısı	2022 Etkinlik Sayısı	2023 Etkinlik Sayısı	2024 Etkinlik Sayısı
1	Spor Kulübü	1	2	1	
2	Afete Hazırlık Kulübü	2	2	2	1
3	Kızılay-Yeşilay Kulübü	1	1	1	1
4	Kütüphanecilik Kulübü	1	1	1	0
5	Çevre Koruma Kulübü	1	1	2	2
6	<i>Değerler Kulübü</i>	0	4	5	3
7	İnsan Hakları ve Demokrasi Kulübü	1	1	1	1

Tablo 19. Okul/kurumda yapılan sosyal faaliyetlerin Tablosu

	faaliyetler	2021 Etkinlik Sayısı	2022 Etkinlik Sayısı	2023 Etkinlik Sayısı	2024 Etkinlik Sayısı
1	Kutlamalar	2	2	2	3
2	Anma Günü	2	3	3	3
3	Kermes	1	1	1	0

2.8 Çevre Analizi (PESTLE)

Çevre analiziyle okul/kurum üzerinde etkili olan veya olabilecek politik, ekonomik, sosyo-kültürel, teknolojik, yasal çevresel dış etkenlerin tespit edilmesi amaçlanmıştır.

Tablo 20. PESTLE Analiz Tablosu

Politik-Yasal etkenler	Ekonomik etkenler
<ul style="list-style-type: none">• Kalkınma Planı ve Orta Vadeli Program,• Bakanlık, il ve ilçe stratejik planlarının incelenmesi,• Yasal yükümlülüklerin belirlenmesi,• Oluşturulması gereken kurul ve komisyonlar,• Okul/kurum çevresindeki politik durum.	<ul style="list-style-type: none">• Okul/kurumun bulunduğu çevrenin genel gelir durumu,• Okul/kurumun gelirini arttırıcı unsurlar,• Okul/kurumun giderlerini arttıran unsurlar,• Tasarruf sağlama imkânları,• İşsizlik durumu,• Kullanılabilir bütçe
Sosyokültürel etkenler	Teknolojik etkenler
<ul style="list-style-type: none">• Ailelerin ve öğrencilerin bilinçlenmeleri,• Aile yapısındaki değişimler (geniş aileden çekirdek aileye geçiş, erken yaşta evlenme vs.),• Nüfus artışı,• Göç,• Nüfusun yaş gruplarına göre dağılımı,• Hayat beklentilerindeki değişimler (Hızlı para kazanma hırısı, lüks yaşama düşkünlük, kırsal alanda kentsel yaşam),• Beslenme alışkanlıkları,• Değerler, mesleki etik kuralları vb.	<ul style="list-style-type: none">• Okul/kurumun teknoloji kullanım durumu• Dijital Platformlar üzerinden uzaktan eğitim imkânları,• Okul/kurumun sahip olmadığı teknolojik araçlar• Personelin ve öğrencilerin teknoloji kullanım kapasiteleri,• Personelin ve öğrencilerin sahip olduğu teknolojik araçlar,• Teknolojinin eğitimde kullanımı
Çevresel Etkenler	
<ul style="list-style-type: none">• Hava ve su kirlenmesi,• Toprak yapısı,• Bitki örtüsü,• Doğal kaynakların korunması için yapılan çalışmalar,• Çevrede yoğunluk gösteren hastalıklar,• Doğal afetler (deprem kuşağında bulunma, Covid 19, kene vakaları vb.)	

2.9 Güçlü ve Zayıf Yönler ile Fırsatlar ve Tehditler (GZFT) Analizi

Okul/kurumun güçlü ve zayıf yönleri ile okul/kurum dışında oluşabilecek fırsatlar ve tehditler belirlenmiştir.

Tablo 21. GZFT Listesi

İç Çevre	
Güçlü Yönler	Zayıf Yönler
İl ve İlçe MEM tarafından yürürlüğe konan çalışmaların sahiplenilmesi	Öğrenci başarısı söz konusu olduğunda, velilerimizin ders notlarını davranış eğitiminden ön planda tutulması
Sınıf mevcutlarının standartlara uygun olması	Sosyal ve kültürel faaliyetlerin organize edilebileceği çok amaçlı salonun olmaması,
Okulun 24 saat kamerayla gözetlenmesi ve alarm sisteminin mevcut olması	Veli toplantılarına genel katılım oranlarının beklenen düzeyde olmaması
İletişim ve yazışma süreçlerinin aksatılmadan gerçekleşmesi	Kazandırılan davranışların aile ortamında devam ettirilmemesi
Öğrenci ve personel işleri ile eğitim öğretim faaliyetlerinin mevzuata uygun yürütülmesi	Velilerimizin büyük bir kısmında ailevi sorunlarına yaşanması, parçalanmış aile çocuklarının çok olması,
Okul bahçesinin geniş olması,	Gezi vb. etkinliklere katılım için öğrenci ve velilerimizin maddi imkânlarının çok fazla yeterli olmaması,
Okulumuzun Teknolojik donanım bakımından iyi seviyede olması ve derslerde teknoloji destekli eğitim yapılması,	Okul kütüphanesinin kullanım oranının az olması,

Dış Çevre	
Fırsatlar	Tehditler
Eğitim kadrosunun sık değişmemesi, öğretmenlerin uzun yıllar görev yapması	Okulun bulunduğu konum ile ilçenin diğer bölgelerindeki yerleşim bölgeleri arasındaki farklılık
Bulduğu ilçede öğrencilerin mezun olduktan sonra gidebilecekleri her türlü ortaöğretim kurumunun bulunması,	Sosyal kesimler arasındaki ekonomik ve kültürel kopukluklar
Okulun ilçe merkezinde bulunması,	Giderek yoğunluk kazanan ekonomik, sosyal ve kültürel tatmin düzeyi düşük nüfus yoğunlaşmasının baskısı
Okulun sağlık kuruluşlarına yakın olması.	Okul dışında öğrencilerin teknolojik donanımlarının yetersizliği
Konum itibarıyla, kentleşmenin getirdiği, trafik, gürültü, sosyal karmaşa gibi olumsuzluklardan görece olarak daha az etkilenmesi	Sürekli değişen Eğitim politikaları.
Yerel Yönetimin eğitim hizmetlerine yönelik duyarlılığı	Nüfus rejimindeki istikrarsızlık, artan hareketlilik,

2.10 Tespit ve İhtiyaçların Belirlenmesi

DURUM ANALİZİ AŞAMALARI	TESPİTLER/ SORUN ALANLARI	İHTİYAÇLAR/ GELİŞİM ALANLARI
Uygulanmakta Olan Stratejik Planın Değerlendirilmesi	<ul style="list-style-type: none"> • İl, İlçe ve Okul St. Planlarında bütünlük olmaması 	<ul style="list-style-type: none"> • İl, İlçe ve Okul hedefler ve göstergelerinde bütünlük sağlanması
Mevzuat Analizi	<ul style="list-style-type: none"> • Müdürlüğümüzün hizmetlerini mevzuattaki hükümlere uygun olarak yürütmektedir. • Tabi olduğumuz mevzuatın kapsamı, Müdürlüğümüzün yetkilerini çeşitlendirmek lebirlikte sınırlamaktadır. • Kurumsal kültürümüz, mevzuatta sık yaşanan değişikliklere hazırlıklı olmasına rağmen öğrenci ve velilerimizden oluşan paydaşlarımız, yeni ve farklı çalışmalara uyuma direnç göstermektedir. • Mevzuat itibarıyla öğrenci velilerinin eğitim faaliyetlerine müdahale alanını sınırlandıran herhangi bir mekanizma bulunmamaktadır. 	<ul style="list-style-type: none"> • Diğer kurumlarla işbirliğinde, yetki alanının genişletilmesi • Mevzuat itibarıyla Okul Müdürlerinin yetkilerinin artırılması • Eğitim uygulamaları konusunda ulusal düzeyde tanıtım çalışmaları yaparak öğrenci ve velilerinin bilgilendirilmesi • Mevzuatta ihtiyaç duyulan değişikliklerde “yenileme” çalışmaları yerine “güncelleme” çalışmalarına yer verilmesi • Öğrenci velilerinin eğitim faaliyetlerine müdahale alanlarının sınırlandırılması için yasal tedbirlerin alınması • Mevzuatın, çalışanların kendilerini güvende hissedebileceği şekilde yeniden düzenlenmesi
Üst Politika Belgeleri Analizi*		<ul style="list-style-type: none"> • Stratejik Plan Hazırlama, Stratejik Yönetim Süreci ile ilgili diğer iş ve işlemler • Stratejik Plan hedef ve göstergelerinin üst politika belgelerindeki ilke ve prensiplere uygun hazırlanması
Paydaş Analizi	<ul style="list-style-type: none"> • Paydaş türü fazladır, paydaşlarımızın kurumumuzdan beklentileri farklı ve çok çeşitlidir 	<ul style="list-style-type: none"> • Paydaşların idarenin beklentilerinin faaliyet alanlarıyla uyumu sağlanmalı, plan döneminde kurumsal faaliyetler hakkında paydaşlara düzenli bilgilendirme yapılması
İnsan Kaynakları Yetkinlik Analizi	<ul style="list-style-type: none"> • Çalışanlarımızın her biri farklı türden yeterliliklere sahiptir 	<ul style="list-style-type: none"> • Çalışanlarımızın her alanda bilgi sahibi olması için hizmetiçi eğitim faaliyetleri düzenlenmesi
Kurum Kültürü Analizi	<ul style="list-style-type: none"> • Kurumsal kültürümüz gelişmiş durumdadır. Kurum içi iletişim gelişmiştir, halkla ilişkiler sağlıklı bir şekilde yürütülmektedir. • Eğitim faaliyetlerine kadın velilerimizin katılım oranları yüksektir fakat genel katılım oranları beklenen düzeyde değildir 	<ul style="list-style-type: none"> • Eğitim-öğretim faaliyetlerine genel katılım oranlarının yükseltilmesi
Fiziki Kaynak Analizi	<ul style="list-style-type: none"> • Sosyal ve kültürel faaliyetlerin organize edilebileceği çok amaçlı salonun olmaması, 	<ul style="list-style-type: none"> • Sosyal ve kültürel faaliyetlerin organize edilebileceği çok amaçlı salonun yapılması
Mali Kaynak Analizi	<ul style="list-style-type: none"> • Ailelerin gelir düzeyi düşük olduğundan okul-aile birliğine az miktarda bağış yapılmaktadır • Okul-aile birliği iş ve işlemleri okul yöneticileri tarafından üstlenilmektedir 	<ul style="list-style-type: none"> • Harcama planlamalarında mali kaynaklarda meydana gelecek öngörülemeyen değişikliklerin dikkate alınması

3.BÖLÜM

GELECEĞE BAKIŞ

3. GELECEĐE BAKIŐ

3.1 Misyon

MİSYONUMUZ

Yeniliklere açık, sürekli kendini geliőtiren genç öğretmen kadrosuyla, öğrenci merkezli eğitim veren, teknolojiyi kullanan, velilerin ihtiyaç duydukları her an okul idaresi ve öğretmenlerine ulaşp rehberlik hizmetlerini alabildikleri, öğrencilerinin başarılarını ön planda tutup, kaliteden ödün vermeyen çağdaş bir eğitim kurumuyuz.

3.2 Vizyon

VİZYONUMUZ

Akademik, sosyal, kültürel ve sportif başarıları her kesim tarafından kabul edilmiş, ilçemizde tercih edilen bir okul olmaktır.

3.3 Temel Deęerler

TEMEL DEęERLERİMİZ

- 1.Ülkemizin geleceęinden sorumluyuz.
- 2.Eđitime yapılan yardımı kutsal sayar ve her türlü desteęi veririz.
- 3.Öęrenme problemi olan öęrencilerimiz için özel destek programları hazırlarız
- 4.Kurumda çalıřan herkesin katılımı ile sürecin devamlı olarak iyileřtirileceęine ve geliřtirileceęine inanırız.
- 5.Saęlıklı bir çalıřma ortamı ięerisinde çalıřanları tanıyarak fikirlerine deęer verir ve iřimizi önemseriz.
- 6.Mevcut ve potansiyel hizmet bekleyenlerin ihtiyaęlarına odaklanırız.
- 7.Kendimizi geliřtirmeye önem verir, yenilikçi fikirlerden yararlanırız.
- 8.Öęrencilerin, öęrenmeyi öęrenmesi ilk hedefimizdir.
- 9.Okulumuzla ve öęrencilerimizle gurur duyarız.
- 10.Öęrencilerimizi, yaratıcı yönlerinin geliřmesi için teřvik ederiz.

3.4 Amaç, Hedef ve Performans Göstergesi ile Stratejiler

Tablo 22. Amaç, Hedef, Gösterge ve Stratejilere İlişkin Tablolar

TEMA	EĞİTİM-ÖĞRETİME ERİŞİM ve KATILIM								
Amaç 1	A1. Öğrencilerin eğitim öğretime etkin katılımlarıyla donanımlı olarak bir üst öğrenime geçişi sağlanacaktır.								
Hedef 1.1	H1.1. Öğrenme kayıpları önleyici çalışmalar yapılarak azaltılacaktır.								
Performans Göstergeleri	Hedefe Etkisi	Başlangıç Değeri	2024	2025	2026	2027	2028	İzleme Sıklığı	Rapor Sıklığı
PG 1.1.1. Bir eğitim ve öğretim yılında destekleme ve yetiştirme kurslarına kayıt yaptıran öğrenci oranı (%)	34%	100%	100%	100%	100%	100%	100%	6 ay	6 ay
PG 1.1.2. Destekleme ve yetiştirme kurslarına devam eden öğrencilerin katılım sağladığı derslerin not ortalaması	33%	13%	12%	11%	10%	9%	8%	6 ay	6 ay
PG 1.1.3. 20 gün ve üzeri özürsüz devamsızlık yapan öğrenci oranı (%)	33%	0,33%	0%	0%	0%	0%	0%	6 ay	6 ay
Koordinatör Birim	Okul/kurumun idaresi								
İş birliği Yapılacak Birimler	Öğretmenler								
Riskler	Veli iletişim ve adres bilgilerine ulaşılamaması								
Stratejiler	S1. Öğrencilerin genel derslerdeki kazanım eksiklikleri tespit edilerek destekleme ve yetiştirme kurslarıyla akademik yeterliklerinin artırılması sağlanacaktır. S2. Dijital platformlar aracılığıyla öğrencilerin tamamlayıcı ve destekleyici eğitim almaları sağlanacaktır. S3. DYK'lara yönelik ders içeriklerine katkı sağlayacak etkinlik, okuma vb aktivitelerin zenginleştirilmesi sağlanacaktır. S4. DYK içerikleri öğrencinin hazır bulunuşluk seviyesi dikkate alınarak hazırlanacaktır. S5. Öğrencilerin devamsızlık nedenleri tespit edilerek devamsızlığa neden olan etmenler giderilecektir.								
Maliyet Tahmini	10000								
Tespitler	7 gün ve üzeri özürsüz devamsızlık oranı beklenen seviyenin üzerindedir								
İhtiyaçlar	Okul-Aile işbirliğinin geliştirilmesi Veli eğitimleri Devamsızlık oranlarının azaltılması								

Performans göstergesinin Hedefe Etkisi yüzde olarak ifade edilir. Amaca hizmet edecek hedeflerin tamamı %100 başarı performansı olarak düşünülerek tüm hedeflerinin toplamı için %100'lük oran bulmalıdır.

TEMA	EĞİTİM-ÖĞRETİME ERİŞİM ve KATILIM								
Amaç 2	A2. Öğrencilere medeniyetimizin ve insanlığın ortak değerleriyle çağın gereklerine uygun bilgi, beceri, tutum ve davranışlar kazandırılacaktır.								
Hedef 2.2	H2.2 Öğrencilerin bilimsel, kültürel, sanatsal, sportif ve toplum hizmeti alanlarında ders dışı etkinliklere katılım oranı artırılacaktır.								
Performans Göstergeleri	Hedefe Etkisi	Başlangıç Değeri	2024	2025	2026	2027	2028	İzleme Sıklığı	Rapor Sıklığı
PG 2.2.1. Okulda bir eğitim ve öğretim döneminde bilimsel, kültürel, sanatsal ve sportif alanlarda en az bir faaliyete katılan öğrenci oranı (%)	%25	15	20	40	55	70	80	6 ay	6 ay
PG 2.2.2. Bir eğitim ve öğretim yılında en az iki sosyal sorumluluk ve toplum hizmeti çalışmalarına katılan öğrenci oranı (%)	%25	10	15	30	45	60	70	6 ay	6 ay
PG 2.2.3. Bir eğitim ve öğretim yılında yerel, ulusal ve uluslararası proje, yarışma vb. etkinliklere katılan öğrenci oranı (%)	%25	5	10	15	20	30	45	6 ay	6 ay
PG 2.2.4. Okulda bir eğitim ve öğretim yılında geleneksel çocuk oyunları alt başlığında en az bir faaliyete katılan öğrenci oranı (%)	%25	20	30	40	50	65	75	6 ay	6 ay
Koordinatör Birim	Öğretmenler Kurulu								
İş birliği Yapılacak Birimler	Zümre Öğretmenler Kurulu								
Riskler	1-Okulun yeterli fiziksel alt yapısının olmaması 2-Yeterli bütçenin olmaması								
Stratejiler	S1. Her bir öğrencinin bir kulüp faaliyetinde aktif olarak yer alması sağlanarak kulüp faaliyetlerinin etkinliği artırılacaktır. S2. Öğrencilerin seviyelerine uygun olarak toplumsal sorunların çözümüne katkı sağlamak ve farkındalık oluşturmak amacıyla afet ve acil durum, çevre, eğitim, spor, kültür ve turizm, sağlık ve sosyal hizmetler alanlarında toplum hizmeti faaliyetlerine katılımları artırılacaktır. S3. Okul bünyesinde yarışmalar düzenlenecektir. S4. Diğer kurum ve kuruluşlarla iş birliği içerisinde yürütülen bilimsel, sosyal, kültürel, sanatsal ve sportif alanlardaki faaliyetler artırılacaktır. S5. Okul bahçeleri çocukların geleneksel oyunlarla vakit geçirmelerini sağlayacak ve gelişimlerini destekleyecek şekilde etkin olarak kullanılacaktır S6. Okul bünyesinde etkinlikler düzenlenecektir. S7. Öğrencilerin yerel, ulusal ve uluslararası proje ve yarışmalara katılmaları teşvik edilecektir. S8. Okul bahçeleri geleneksel çocuk oyunlarına yönelik düzenlenecektir.								

	S9. Öğrenci seviyesine ve öğretim programı kazanımlarına uygun olarak geleneksel çocuk oyunları ders içi etkinliklerde kullanılacaktır.
Maliyet Tahmini	10000
Tespitler	1-Okulun fiziki altyapısı yeterli değil 2-Öğrencilerin etkinliklere katılma oranları düşük 3-Velilerin ders dışındaki etkinlik çalışmalarına bakış açısı olumsuz
İhtiyaçlar	1-Okulun fiziki altyapısını iyileştirmek(yeni binanın biran önce yapılması, spor salonu çok programlı salonun yapılması) 2-Yeterli bütçenin oluşturulması

TEMA	EĞİTİM-ÖĞRETİMDE KALİTE								
Amaç 3	A3. Ortaokul kademesinde öğrencilerin kaliteli eğitime erişimleri fırsat eşitliği temelinde artırılarak bilişsel, duyuşsal ve fiziksel olarak çok yönlü gelişimleri sağlanacak ve temel hayat becerilerini edinmiş öğrenciler yetiştirilecektir.								
Hedef 3.1	H3.1. Öğrencilerin akademik başarılarıyla birlikte tasarım ve girişimcilik yönlerini artırmaya yönelik bütüncül çalışmalar yürütülecektir.								
Performans Göstergeleri	Hedefe Etkisi	Başlangıç Değeri	2024	2025	2026	2027	2028	İzleme Sıklığı	Rapor Sıklığı
PG 3.1.1 Matematik dersi yıl sonu puanı ortalaması	%15	60	70	75	80	85	90	6 ay	6ay
PG 3.1.2 Türkçe dersi yıl sonu puanı ortalaması	%20	70	75	80	85	90	95	6ay	6ay
PG 3.1.3 Fen Bilimleri dersi yıl sonu puanı ortalaması	%15	65	70	75	80	85	90	6 ay	6ay
PG 3.1.4 Sosyal Bilimler dersi yıl sonu puanı ortalaması	%10	75	80	85	90	95	97	6ay	6ay
PG 3.1.5 Yabancı dil dersi yıl sonu puanı ortalaması	%10	70	75	80	85	90	95	6 ay	6ay
PG 3.1.6 Öğrenci başına okunan kitap sayısı	%10	5	10	15	18	20	22	6ay	6ay
PG 3.1.7 Okulun katılım sağladığı ulusal ve uluslararası proje sayısı	%10	0	1	1	2	2	3	6 ay	6ay
PG 3.1.8 Bir eğitim ve öğretim yılında yerel, ulusal ve uluslararası proje, yarışma vb. etkinliklere katılan öğrenci oranı (%)	%10	0	3	5	7	9	10	6ay	6ay
Koordinatör Birim	Öğretmenler Kurulu								
İş birliği Yapılacak Birimler	Zümre Öğretmenler Kurulu								
Riskler	AB Fonlarında yapılması muhtemel kısıtlamalar TÜBİTAK Fonlarında yapılması muhtemel kısıtlamalar Ar-Ge çalışmalarına ayrılan bağımsız bir bütçe kaleminin olmaması								
Stratejiler	S1 Öğrencilerin kazanım eksiklikleri tespit edilerek destekleme ve yetiştirme kurslarıyla akademik yeterliklerinin artırılması sağlanacaktır. S2 Öğrencilerin kompozisyon, resim, şiir vb. yarışmalara katılımları teşvik edilecek, okul içerisinde yapılan yarışmalarda öğrencilerin ödüllendirilmesi sağlanacaktır. S3 Okul kütüphanesi zenginleştirilecek, öğrencilerin kitap okumasını teşvik edecek etkinlikler düzenlenecektir.								

	S4 Öğrencilerin yerel, ulusal ve uluslararası proje ve yarışmalara katılmaları teşvik edilecektir.
Maliyet Tahmini	10000
Tespitler	1-Okulumuzun bağımsız bir bütçesinin olmaması 2-Okul-Aile birliği gelirlerinin zorunlu ihtiyaçları karşılayacak miktarda olması
İhtiyaçlar	Proje hazırlama eğitimleri

TEMA	KURUMSAL KAPASİTE								
Amaç 4	A4. Okulun eğitimin temel ilkeleri doğrultusunda niteliğini artırmak amacıyla kurumsal kapasite geliştirilecektir.								
Hedef 4.1	H4.1. Eğitim ve öğretimin sağlıklı ve güvenli bir ortamda gerçekleştirilmesi için okul sağlığı ve güvenliği geliştirilecektir.								
Performans Göstergeleri	Hedef Etkisi	Başlangıç Değeri	2024	2025	2026	2027	2028	İzleme Sıklığı	Rapor Sıklığı
PG 4.1.1 Okulda yaşanan kaza sayısı	%10	0	0	0	0	0	0	6 ay	6ay
PG 4.1.2 Bağımlılıkla mücadele ile ilgili konularda eğitim alan öğrenci ve öğretmen sayısı	%10	19	30	50	70	90	95	6ay	6ay
PG 4.1.3 Akran zorbalığı ve siber zorbalıkla ilgili konularda eğitim alan öğretmen, öğrenci ve veli sayısı	%20	19	35	60	90	100	100	6 ay	6ay
PG 4.1.4 Sağlıklı beslenme ve obezite ile ilgili konularda verilen eğitim alan öğrenci, öğretmen ve veli sayısı	%20	20	30	40	50	60	75	6ay	6ay
PG 4.1.5 Hijyen, gıda güvenliği, bulaşıcı hastalıklar ile ilgili konularda verilen eğitim alan öğrenci, öğretmen ve personel sayısı	%10	15	30	45	60	75	100	6 ay	6ay
PG 4.1.6 Sivil savunma eğitimlerine katılan öğrenci ve öğretmen sayısı	%15	65	70	90	100	100	100	6ay	6ay
PG 4.1.7 Afet ve acil durum tatbikat sayısı	%15	65	70	90	100	100	100	6 ay	6ay
Koordinatör Birim	Zümre Öğretmenler Kurulu								
İş birliği Yapılacak Birimler	Öğretmenler Kurulu								
Riskler	Sağlıklı beslenme konusunda bilinç düzeyinin düşük olması Afet ve acil durumlara karşı gerekli duyarlılığın olmaması								
Stratejiler	S1 Eğitim ortamları iş sağlığı ve güvenliği yönergesine uygun hâle getirilecektir. S2 Öğrenci, öğretmen ve velilerde farkındalık oluşturmak için bağımlılıkla mücadele, akran zorbalığı, siber zorbalık, sağlıklı beslenme ve obezite, hijyen, bulaşıcı hastalıklar ve gıda güvenliği gibi konularda alan uzmanları ile iş birliğinde eğitimler düzenlenecektir. S3 Doğa, insan ve teknoloji kaynaklı (deprem, sel, heyelan, yangın, çığ ve salgın hastalıklar								

	<p>vd.) afetlere karşı gerekli tedbirlerin alınması için çalışmalar yapılacaktır.</p> <p>S4 Doğa, insan ve teknoloji kaynaklı (deprem, sel, heyelan, yangın, çığ ve salgın hastalıklar vd.) konularında alan uzmanları ile iş birliğinde öğretmen ve öğrencilere farkındalık eğitimleri verilecektir.</p> <p>S5 Okulun afet ve acil durum eylem planının güncel tutulması sağlanacaktır.</p> <p>S6 Afet ve acil durum tatbikatları düzenlenecektir.</p>
Maliyet Tahmini	7500
Tespitler	Sağlıklı beslenme ile afet ve acil durumlar karşısında gösterilecek tavır konusunda bilinç düzeyi çok düşük
İhtiyaçlar	Gerekli eğitimlerin verilmesi

4.BÖLÜM

MALİYETLENDİRME

4. MALİYETLENDİRME

Tahmini Kaynaklar Analizinden yararlanılarak kurumumuzun 5 yıllık hedeflerine ulaşılabilmesi için planlanan faaliyetlerin Tahmini Maliyet Analizi yapılmıştır.

Tablo 23. Tahmini Maliyet Tablosu

	2024	2025	2026	2027	2028	Toplam Maliyet
Amaç 1	2000	2000	2000	2000	2000	10.000
Hedef 1.1	2000	2000	2000	2000	2000	10.000
Amaç 2	2000	2000	2000	2000	2000	10.000
Hedef 2.1	2000	2000	2000	2000	2000	10.000
Amaç 3	2000	2000	2000	2000	2000	10.000
Hedef 3.1	2000	2000	2000	2000	2000	10.000
Amaç 4	500	1000	2000	2000	2000	7500
Hedef 4.1	500	1000	2000	2000	2000	10.000
Genel Yönetim Giderleri	0	0	0	0	0	0
TOPLAM	6500	7000	8000	8000	8000	37500

5.BÖLÜM

İZLEME VE DEĞERLENDİRME

5. İZLEME VE DEĞERLENDİRME

Stratejik planlarda yer alan amaç ve hedeflere ulaşma durumlarının tespiti ve bu yolla stratejik planlardaki amaç ve hedeflerin gerçekleştirilebilmesi için gerekli tedbirlerin alınması izleme ve değerlendirme ile mümkün olmaktadır. Stratejik Planda yer alan performans göstergelerinin gerçekleşme durumlarının tespiti yılda iki kez yapılacaktır. Her yılın ilk altı ayında ilgili hedefe ait performans göstergelerinin performans düzeyi dikkate alınarak yapılan izlemenin ardından, yılsonu itibarıyla hedeflenen değere ulaşıp ulaşılmadığının analizi yapılacaktır.

EKLER:

EK-1 Paydaş Anketleri

Sevgili Öğrencimiz;

- Bu anketin amacı, okul hakkındaki görüşlerini toplamaktır.
- Bu anket, kimlik bilgileri girilmeden yapılmalıdır.
- Okul hakkında görüşlerini yansıtan kutuya “X” işareti koyarak neler düşündüğünü öğrenmemize yardımcı olabilirsiniz.

Anketimize katıldığın için teşekkür ederiz.

NO	ORTAKOKUL ÖĞRENCİLERİ İÇİN KONU BAŞLIKLARI	Kesinlikle Katılıyorum	Katılıyorum	Kararsızım	Kısmen Katılıyorum	Katılmıyorum
01-	Öğretmenlerimle ihtiyaç duyduğumda rahatça görüşebilirim	<input type="radio"/>	<input type="radio"/>	<input type="radio"/>	<input type="radio"/>	<input type="radio"/>
02-	Okul müdürüyle ihtiyaç duyduğumda rahatça konuşurum.	<input type="radio"/>	<input type="radio"/>	<input type="radio"/>	<input type="radio"/>	<input type="radio"/>
03-	Okul rehberlik servisinden yeterince yararlanıyorum.	<input type="radio"/>	<input type="radio"/>	<input type="radio"/>	<input type="radio"/>	<input type="radio"/>
04-	Okula ilettiğimiz öneri ve isteklerimiz dikkate alınır.	<input type="radio"/>	<input type="radio"/>	<input type="radio"/>	<input type="radio"/>	<input type="radio"/>
05-	Okulda kendimi güvende hissediyorum.	<input type="radio"/>	<input type="radio"/>	<input type="radio"/>	<input type="radio"/>	<input type="radio"/>
06-	Öğrencilerle ilgili alınan kararlarda bizlerin görüşü alınır.	<input type="radio"/>	<input type="radio"/>	<input type="radio"/>	<input type="radio"/>	<input type="radio"/>
07-	Öğretmenler yeniliğe açık derslerde çeşitli yöntemler kullanır	<input type="radio"/>	<input type="radio"/>	<input type="radio"/>	<input type="radio"/>	<input type="radio"/>
08-	Derslerde konuya uygun araç-gereç kullanılmaktadır.	<input type="radio"/>	<input type="radio"/>	<input type="radio"/>	<input type="radio"/>	<input type="radio"/>
09-	Teneffüslerde ihtiyaçlarımı giderebiliyorum.	<input type="radio"/>	<input type="radio"/>	<input type="radio"/>	<input type="radio"/>	<input type="radio"/>
10-	Okulun içi ve dışı temizdir.	<input type="radio"/>	<input type="radio"/>	<input type="radio"/>	<input type="radio"/>	<input type="radio"/>
11-	Okul binası ve diğer fiziki mekânlar yeterlidir.	<input type="radio"/>	<input type="radio"/>	<input type="radio"/>	<input type="radio"/>	<input type="radio"/>
12-	Yeterli miktarda sanatsal ve kültürel faaliyetler düzenlenir.	<input type="radio"/>	<input type="radio"/>	<input type="radio"/>	<input type="radio"/>	<input type="radio"/>

Kıymetli Öğretmenimiz;

- Bu anketin amacı, okul/kurum çalışmaları hakkındaki görüşlerinizi almaktır.
- Bu ankette kimlik bilgileri yer almaz.
- Lütfen okul hakkındaki görüşlerinizi en iyi yansıtan kutuya “X” işareti koyarak belirtiniz.
- Anketimize katıldığınız için teşekkür ederiz.

NO	ÖĞRETMENLER İÇİN KONU BAŞLIKLARI	Kesinlikle Katılıyorum	Katılıyorum	Kararsızım	Kısmen Katılıyorum	Katılmıyorum
01-	Okulumuzda kararlar çalışanlar tarafından alınır.	<input type="radio"/>	<input type="radio"/>	<input type="radio"/>	<input type="radio"/>	<input type="radio"/>
02-	Kurumdaki tüm duyurular çalışanlara iletilir.	<input type="radio"/>	<input type="radio"/>	<input type="radio"/>	<input type="radio"/>	<input type="radio"/>
03-	Her türlü ödüllendirmede adil olma ve objektiflik esastır.	<input type="radio"/>	<input type="radio"/>	<input type="radio"/>	<input type="radio"/>	<input type="radio"/>
04-	Kendimi okulun değerli üyesi olarak görürüm.	<input type="radio"/>	<input type="radio"/>	<input type="radio"/>	<input type="radio"/>	<input type="radio"/>
05-	Okulum kendimi geliştirme imkânı tanımaktadır.	<input type="radio"/>	<input type="radio"/>	<input type="radio"/>	<input type="radio"/>	<input type="radio"/>
06-	Okulum teknik araç ve gereç yönünden yeterli donanımlıdır.	<input type="radio"/>	<input type="radio"/>	<input type="radio"/>	<input type="radio"/>	<input type="radio"/>
07-	Okulda çalışanlara yönelik sosyal ve kültürel faaliyetler düzenlenir.	<input type="radio"/>	<input type="radio"/>	<input type="radio"/>	<input type="radio"/>	<input type="radio"/>
08-	Öğretmenler arasında ayırım yapılmamaktadır.	<input type="radio"/>	<input type="radio"/>	<input type="radio"/>	<input type="radio"/>	<input type="radio"/>
09-	Yerelde ve toplumda olumlu etki bırakacak çalışmalar yapılmaktadır	<input type="radio"/>	<input type="radio"/>	<input type="radio"/>	<input type="radio"/>	<input type="radio"/>
10-	Yöneticilerimiz yaratıcı ve yenilikçi düşüncelerin üretilmesini teşvik eder ve destekler.	<input type="radio"/>	<input type="radio"/>	<input type="radio"/>	<input type="radio"/>	<input type="radio"/>
11-	Yöneticilerimiz okulun iyileştirmeye açık alanlarını paylaşıyor.	<input type="radio"/>	<input type="radio"/>	<input type="radio"/>	<input type="radio"/>	<input type="radio"/>
12-	Sadece öğretmenlerin kullanımına tahsis edilmiş yerler yeterli	<input type="radio"/>	<input type="radio"/>	<input type="radio"/>	<input type="radio"/>	<input type="radio"/>
13-	Alanımdaki yenilik ve gelişmeleri takip eder ve kendimi gün	<input type="radio"/>	<input type="radio"/>	<input type="radio"/>	<input type="radio"/>	<input type="radio"/>

Kıymetli Velimiz;

- Bu anketin amacı, okul/kurum çalışmaları hakkındaki görüşlerinizi almaktır.
- Bu ankette kimlik bilgileri yer almaz.
- Lütfen okul/kurum hakkındaki görüşlerinizi en iyi yansıtan kutuya “X” işareti koyarak belirtiniz.
- Anketimize katıldığınız için teşekkür ederiz.

NO	VELİLER İÇİN KONU BAŞLIKLARI	Kesinlikle Katılıyorum	Katılıyorum	Kararsızım	Kısmen Katılıyorum	Katılmıyorum
		()	()	()	()	()
01-	Okul çalışanlarıyla rahatça görüşebiliyorum.	()	()	()	()	()
02-	Beni ilgilendiren okul duyurularını zamanında öğreniyorum.	()	()	()	()	()
03-	Öğrencimle ilgili konularda rehberlik hizmeti alabiliyorum.	()	()	()	()	()
04-	İstek ve şikâyetlerim dikkate alınıyor.	()	()	()	()	()
05-	Öğretmenler derslerde çeşitli yöntemler kullanmaktadır.	()	()	()	()	()
06-	Yabancı kişilere karşı güvenlim önlemleri alınmaktadır.	()	()	()	()	()
07-	Bizleri ilgilendiren konularda bizimde görüşlerimiz alınır.	()	()	()	()	()
08-	E okul, veli bilgilendirme sistemini düzenli takip ediyorum.	()	()	()	()	()
09-	Çocuğumun okulu ve öğretmenini sevdiğini düşünüyorum.	()	()	()	()	()
10-	Okulum teknik araç ve gereç yönünden yeterlidir.	()	()	()	()	()
11-	Okul her zaman temiz ve bakımlıdır.	()	()	()	()	()
12-	Okulun binası ve diğer fiziki mekânlar yeterlidir.	()	()	()	()	()
13-	Okulumuzda sanatsal ve kültürel faaliyetler düzenlenir.	()	()	()	()	()